

NATURVÄRDE SINVENTERING

NATURVÄRDE SINVENTERING AV KÄRINGERYD 1:19 M.FL,
KARLSKRONA KOMMUN, BLEKINGE LÄN

2023-01-19



NATURVÄRDESMONTERING

Naturvärdesinventering av Kåringeryd 1:19 m.fl, Karlskrona kommun,
Blekinge län

KUND

Soltech Energy Solutions AB

KONSULT

WSP Ekologi & Ytvatten

WSP Sverige AB
391 25 Kalmar
Besök: Arenavägen 7
Tel: +46 10 7225000

wsp.com

KONTAKTPERSONER

Mats Waern
010 – 722 55 65
mats.waern@wsp.com

Simon Selberg
010 – 721 05 96
simon.selberg@wsp.com

DOKUMENTINFORMATION

Naturvärdesinventering av Kåringeryd 1:19 m.fl, Karlskrona kommun, Blekinge län.

Följande personer har medverkat:

Mats Waern – Uppdragsledning.

Simon Selberg – Förstudie, inventering, bedömningar och rapportering

Malin Stensson – Kvalitetsgranskning

Datum för slutversion: 2022-01-19

Omslagsbild: översiktsbild av en skogsbilväg inom inventeringsområdets västra del.

Samtliga foton i rapporten är tagna av Simon Selberg, WSP om inte annat anges.

UPPDRAGSNAMN
NVI Kåringeryd

UPPDRAGSNUMMER
10346470

FÖRFATTARE
Simon Selberg

DATUM
2023-01-19

ÄNDRINGSDATUM

Granskad av
Malin Stensson

INNEHÅLL

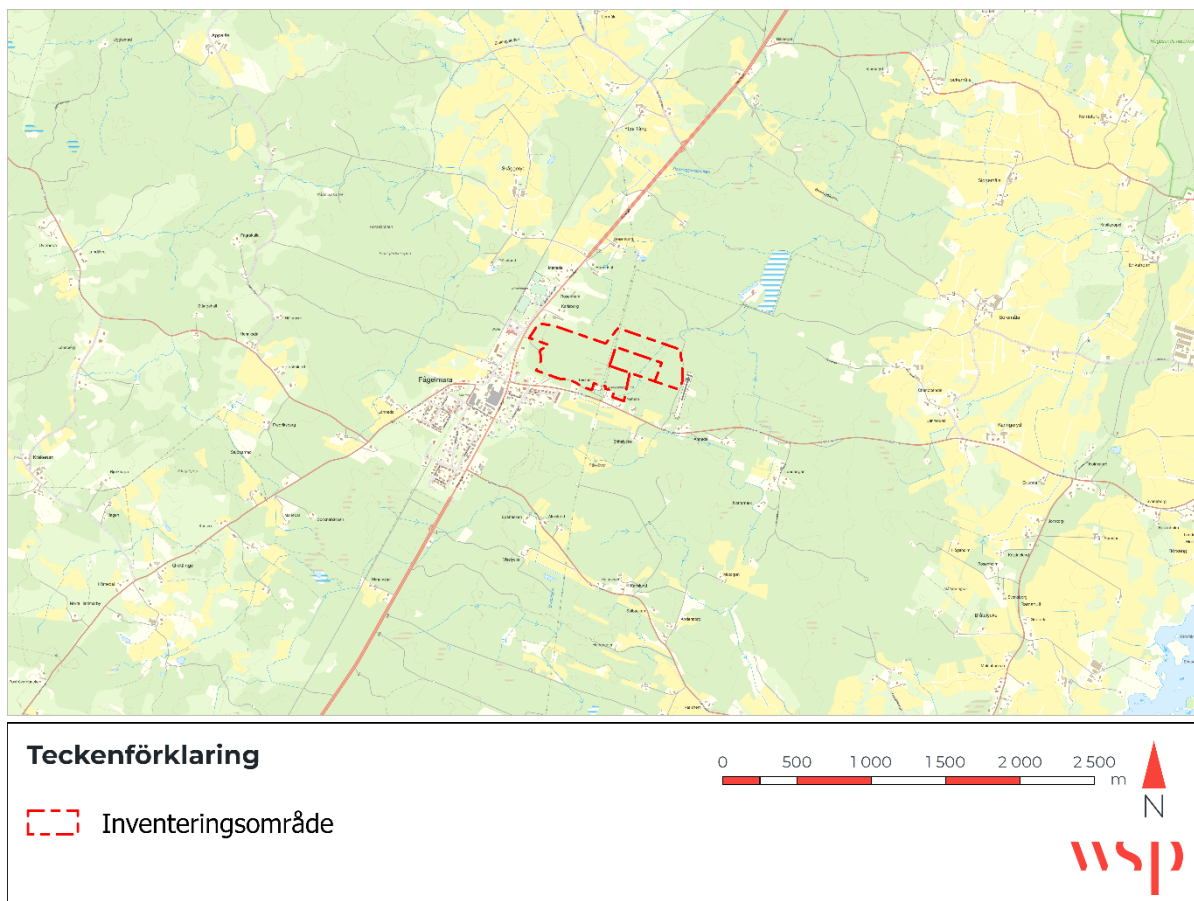
1	INLEDNING	5
1.1	METODIK	6
1.2	NATURVÄRDESKLASSER	7
1.3	NATURVÅRDSARTER	8
1.3.1	Rödlistan	8
1.3.2	Fridlysning	8
1.3.3	Signalarter och typiska arter	8
1.4	OMRÅDESBESKRIVNING	9
2	FÖRUTSÄTTNINGAR	10
2.1	SKYDDADE OMRÅDEN	10
2.2	TIDIGARE INVENTERINGAR	10
2.3	REGISTRERADE NATURVÄRDEN	10
2.4	TIDIGARE FYND AV NATURVÅRDSARTER	11
3	RESULTAT	12
3.1	NATURVÄRDESOBJEKT	12
3.2	FYND AV NATURVÅRDSARTER	14
4	BEDÖMNINGAR	15
4.1	SAMLAD BEDÖMNING	15
5	REFERENSER	16

1 INLEDNING

WSP Sverige AB har på uppdrag av Soltech Energy Solutions AB utfört en naturvärdesinventering av Kåringeryd 1:19 m.fl, Karlskrona kommun, Blekinge län (Figur 1). Rapporten utgör underlag för tillståndsansökan för en solcellspark. En fältinventering genomfördes den 21 oktober 2022 av Simon Selberg. Rapporten har granskats av Malin Stensson.

Syftet med en naturvärdesinventering är att identifiera och avgränsa de geografiska områden i landskapet som är av betydelse för biologisk mångfald samt att dokumentera och bedöma vilka naturvärden dessa områden har. Identifierade områden och sammanställning av befintlig information redovisas i rapporten.

Denna rapport innehåller bedömningar och rekommendationer ur naturmiljöhänseende. Det är viktigt att poängtera att naturvärdesbedömningen inte är ett ställningstagande av inventeringsområdets lämplighet för en exploatering.



Figur 1. Inventeringsområdets lokalisering i landskapet.

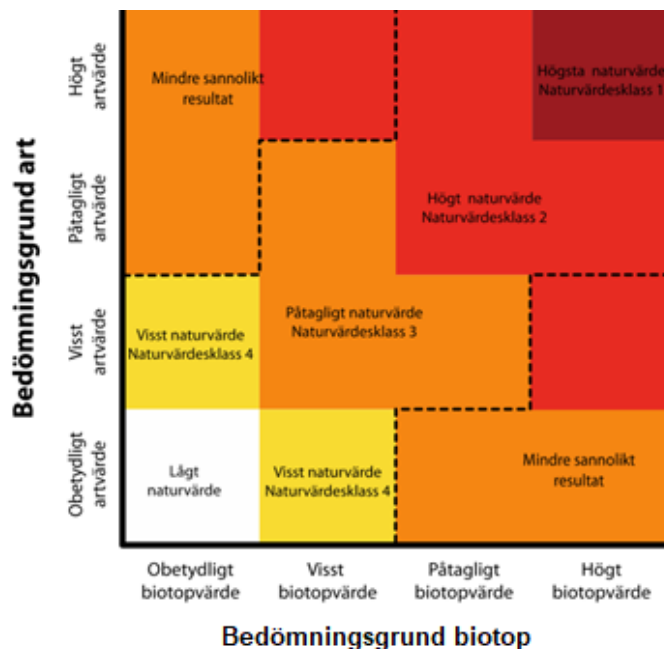
1.1 METODIK

Inventeringen har utgått från metoden beskriven i SIS standard (SIS 199000:2014a och b) och har utförts med följande tillägg: 4.5.2 Naturvärdesklass 4 och 4.5.5 Detaljerad redovisning av artförekomst samt detaljeringsgrad medel. Inventeringen omfattar en allmän inventering av bakgrundsinformation, ett fältbesök och en systematisk bedömning av naturvärden.

I den allmänna inventeringen av bakgrundsinformation ingår inventering av befintliga data som beskriver området, bakgrundsmaterial ifrån berörda myndigheter, och informationssök i öppna databaser. Aktuellt område inventeras i fält med avseende på förekommande naturtyper och markanvändning.

Naturvärdesbedömning innebär att ett geografiskt områdes betydelse för biologisk mångfald bedöms med hjälp av bedömningsgrunderna art och biotop. Bedömningsgrunden biotop bedöms på två aspekter: biotopkvalitet och sällsynthet/hot. Biotopkvalitet inkluderar egenskaper i naturen som strukturer, åldersfördelning, avdöende, topografi, bördighet, kulturpåverkan, m.m. Sällsynta och hotade biotoper är biotoper som är mindre vanliga nationellt, eller inom ett annat visst geografiskt område. Bedömningsgrunden art bedöms på två aspekter: naturvårdsarter och artrikedom. Naturvårdsarter beskrivs i del 1.3. Artrikedom omfattar artantal eller artdiversitet och används främst där naturvårdsarter saknas. Dessa bedömningsgrunder kombineras sedan till en naturvärdesklass, se Figur 2 och del 1.2.

Naturvärdesbedömning avser den biologiska mångfaldens nuvarande tillstånd, framtida förändring i biologisk mångfald beaktas inte. Bedömningsgrunderna är inte kvantitativa utan ska sättas i relation till vad som kan förväntas i den aktuella biotopen och regionen.



Figur 2. Naturvärdesbedömning vid NVI. Utfall för bedömningsgrund art respektive bedömningsgrund biotop leder till en specifik naturvärdesklass. Figuren är från SIS Standard Genomförande, naturvärdesbedömning och redovisning.

1.2 NATURVÄRDESKLASSER

Inom området förekommande naturtyper klassas på en gemensam skala utifrån naturvärde. Ett naturvärdesobjekts betydelse för biologisk mångfald, det vill säga graden av naturvärde bedöms enligt en fastställd skala i olika naturvärdesklasser, där klasserna är:

HÖGSTA NATURVÄRDE – (NATURVÄRDESKLASS 1) STÖRST POSITIV BETYDELSE FÖR BIOLOGISK MÅNGFALD.

Varje enskilt område med denna naturvärdesklass bedöms vara av särskild betydelse för att upprätthålla biologisk mångfald på nationell eller global nivå.

HÖGT NATURVÄRDE – (NATURVÄRDESKLASS 2) STOR POSITIV BETYDELSE FÖR BIOLOGISK MÅNGFALD.

Varje enskilt område med denna naturvärdesklass bedöms vara av särskild betydelse för att upprätthålla biologisk mångfald på regional eller nationell nivå.

Naturvärdesklass 2 motsvarar ungefär Skogsstyrelsens nyckelbiotoper, lövskogsinventeringens klass 1 och 2, ängs- och betesmarksinventeringens klass aktivt objekt, ängs- och hagmarksinventeringens klass 1–3, ädellövskogsinventeringen klass 1 och 2, skyddsvärda träd enligt åtgärdsprogrammet, våtmarksinventeringens klass 1 och 2, rikkärrsinventeringens klass 1–3, limniska nyckelbiotoper, skogsbrukets klass *urvatten*, värdekärnor i naturreservat samt fullgoda Natura 2000-naturtyper. Detta förutsatt att de inte uppfyller högsta naturvärde.

PÅTAGLIGT NATURVÄRDE – (NATURVÄRDESKLASS 3) PÅTAGLIG POSITIV BETYDELSE FÖR BIOLOGISK MÅNGFALD.

Varje enskilt område av en viss naturtyp med denna naturvärdesklass behöver inte vara av särskild betydelse för att upprätthålla biologisk mångfald på regional, nationell eller global nivå, men det bedöms vara av särskild betydelse att den totala arealen av dessa områden bibehålls eller blir större samt att deras ekologiska kvalitet upprätthålls eller förbättras.

Naturvärdesklass 3 motsvarar ungefär ängs- och betesmarksinventeringens klass *restaurerbar ängs- och betesmark*, Skogsstyrelsens *objekt med naturvärde*, lövskogsinventeringens klass 3, ädellövskogsinventeringens klass 3, våtmarksinventeringens klass 3 och 4 samt skogsbrukets klass *naturvatten*.

VISST NATURVÄRDE – (NATURVÄRDESKLASS 4) VISS POSITIV BETYDELSE FÖR BIOLOGISK MÅNGFALD.

Varje enskilt område av en viss naturtyp med denna naturvärdesklass behöver inte vara av betydelse för att upprätthålla biologisk mångfald på regional, nationell eller global nivå, men det är av betydelse att den totala arealen av dessa områden bibehålls eller blir större samt att deras ekologiska kvalitet upprätthålls eller förbättras.

Naturvärdesklass 4 motsvarar inte någon klass i de större nationella inventeringar som gjorts.

Naturvärdesklass 4 motsvarar ungefär områden som omfattas av generellt biotopskydd men som inte uppfyller kriterier för högre naturvärdesklass.

Naturvärdesklass 4 är användbar för områden som tydligt påverkats av mänsklig aktivitet men där det trots allt finns biotopkvaliteter eller arter av viss positiv betydelse för biologisk mångfald, till exempel äldre produktionsskog med flerskiktat trädbestånd men där andra värdestrukturer och värdeelement saknas.

1.3 NATURVÅRDSARTER

Naturvårdsart är ett samlingsbegrepp för skyddade arter, fridlysta arter, rödlistade arter, typiska arter, ansvarsarter och signalarter. Förekomst av en eller flera naturvårdsarter kan indikera att ett område har högt naturvärde eller så kan förekomsten av en naturvårdsart i sig indikera en särskild betydelse för biologisk mångfald. Begreppet naturvårdsarter har lanserats av ArtDatabanken som ett verktyg vid naturvärdesbedömning och vid revidering av rödlistan kommer listor på användbara naturvårdsarter tas fram för olika biotoper.

1.3.1 Rödlistan

Den svenska Rödlistan innehåller en bedömning av olika arters risk att dö ut i Sverige. De arter som uppfyller kriterierna för någon av kategorierna Nationellt utdöd (RE), Akut hotad (CR), Starkt hotad (EN), Sårbar (VU), Nära hotad (NT) eller Kunskapsbrist (DD) benämns rödlistade. De arter som kategoriseras som CR, EN eller VU benämns hotade. Kategorin kunskapsbrist omfattar arter där kunskapen är så bristfällig att de inte kan placeras i någon kategori, men där tillgängliga data ändå tyder på att de borde vara rödlistade. Arter som ej är rödlistade finns i kategorin Livskraftig (LC). Rödlistan baseras på internationellt vedertagna kriterier från Internationella Naturvårdsunionen (IUCN).

1.3.2 Fridlysning

Fridlysning innebär att det är förbjudet att plocka, fånga, döda, eller på annat sätt samla in eller skada vissa växter och djur. Cirka 585 av de cirka 50 000 kända växt- och djurarterna i Sverige är fridlysta i hela landet. Alla orkidéer, groddjur, kräldjur, fladdermöss och vilda fåglar är fridlysta. Ytterligare 43 växt- och djurarter är fridlysta i vissa län. De regler som anger vilka arter som är fridlysta finns i artskyddsförordningen (2007:845). Samtliga växt- och djurarter som är fridlysta i hela landet eller i ett län finns förtecknade i Artskyddsförordningens bilaga 1 och 2 på Naturvårdsverkets webbplats.

1.3.3 Signalarter och typiska arter

Signalarter är arter vars förekomst ofta indikerar höga naturvärden och goda förutsättningar för en hög biologisk mångfald. Signalarter som används för naturvärdesbedömning i den här rapporten är de utpekade av Skogsstyrelsen och Jordbruksverket, och beaktas enbart om de förekommer i den biotop de är signalart inom. Typiska arter är indikatorarter vars förekomst indikerar gynnsamt tillstånd för en viss Natura 2000-naturtyp. Typiska arter beaktas enbart om en Natura 2000-naturtyp föreligger.

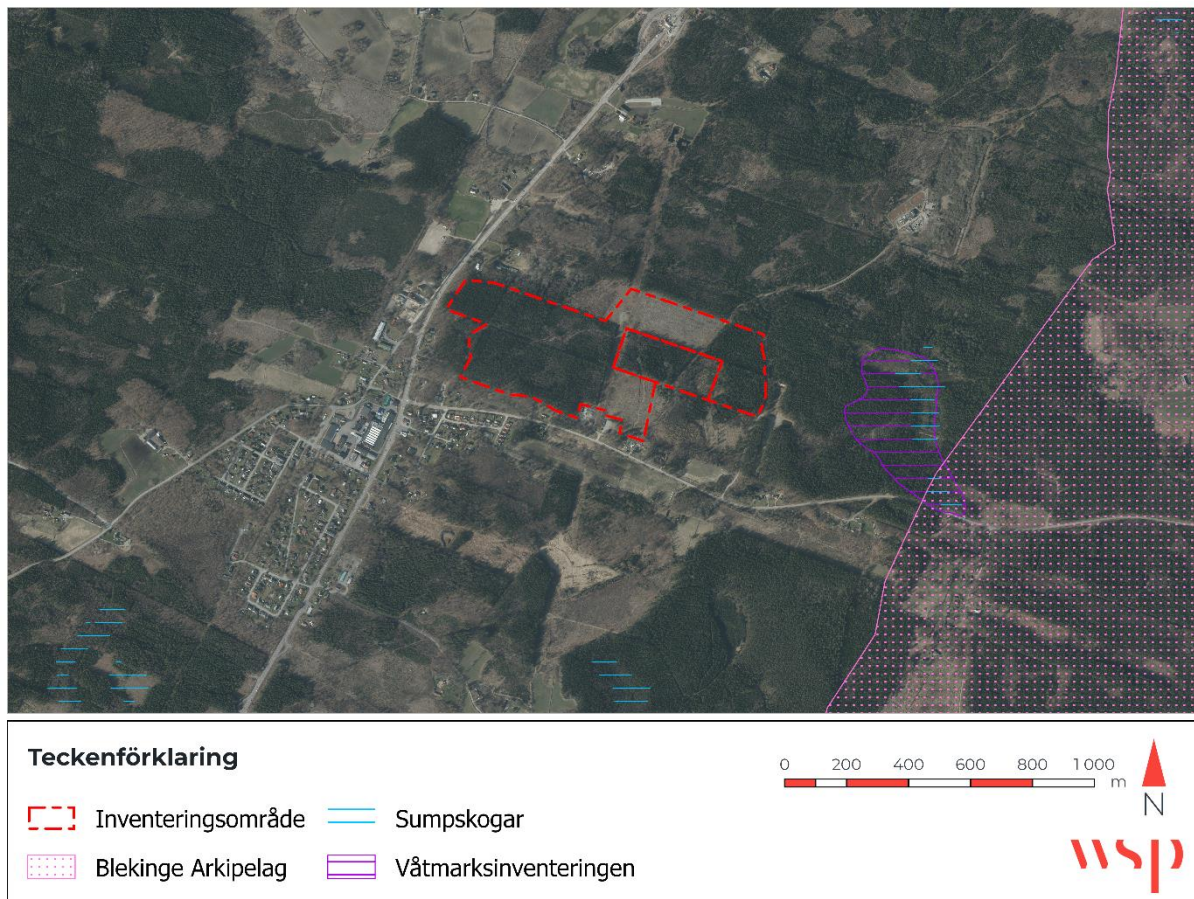
1.4 OMRÅDESBESKRIVNING

Inventeringsområdet är ca 32 ha stort och ligger strax utanför tätorten Fågelmara (Figur 3). Områden består helt av produktionsskog av gran, kalhyggen, skogsdiken med mestadels omgivande trivallövträd, igenväxande hallonbusksnår och en kraftledningsgata.



Figur 3. Översiktsbild över inventeringsområdet.

2 FÖRUTSÄTTNINGAR



Figur 4. Utpekade områden kring inventeringsområdet.

2.1 SKYDDADE OMRÅDEN

Inga skyddade områden finns vid inventeringsområdet.

2.2 TIDIGARE INVENTERINGAR

En yta utpekad i Naturvårdsverkets våtmarksinventering finns ca 300 meter öster om inventeringsområdet. Objektet beskrivs ha vissa naturvärden (Figur 4).

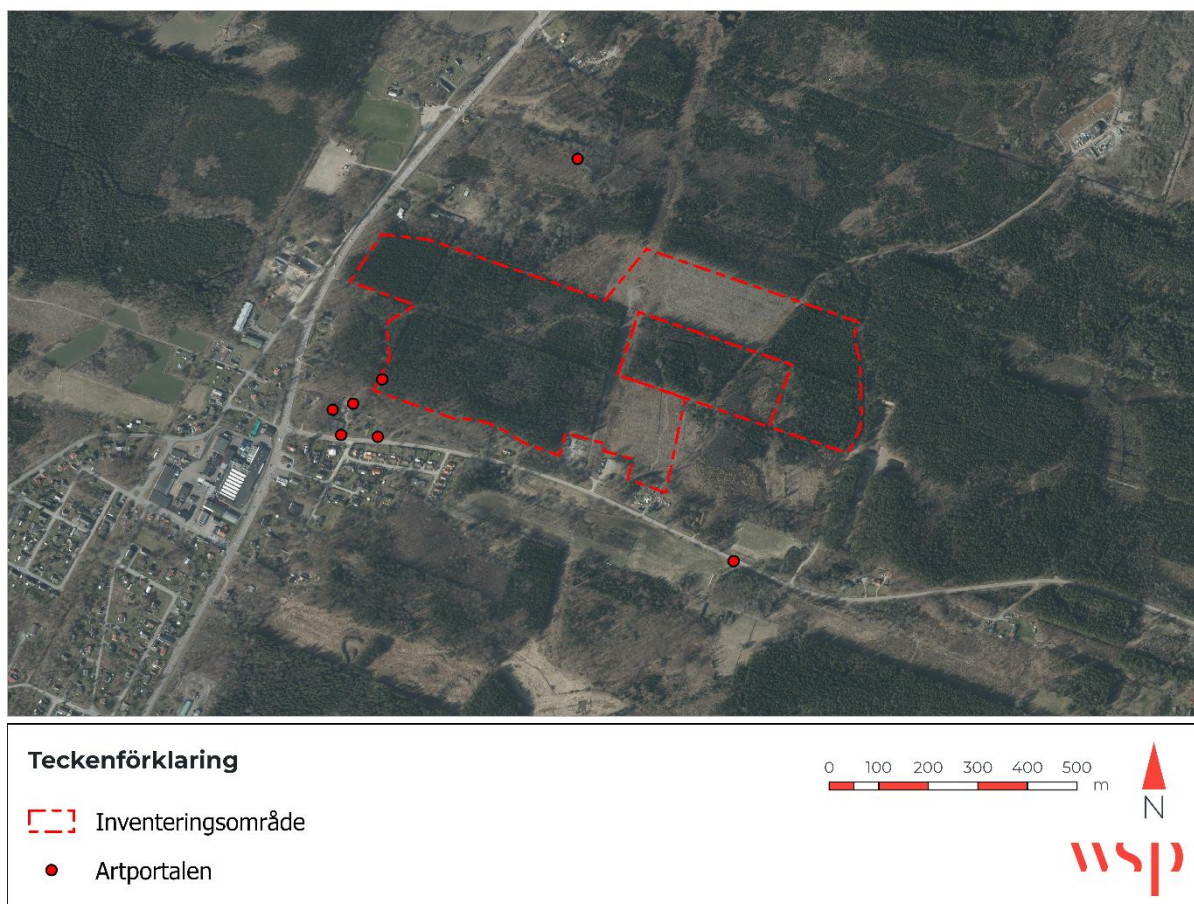
2.3 REGISTRERADE NATURVÄRDEN

Två sumpskogar utpekade av Skogsstyrelsen finns ca 300 meter öster om inventeringsområdet. Båda objekten beskrivs vara kärrskogar dominerade av glasbjörk. Båda sumpskogarna beskrivs vara dikade och röjda (Figur 4).

Ca en kilometer öster om inventeringsområdet ligger biosfärområdet Blekinge Arkipelag, utpekad av UNESCO. Biosfärsområden är pilotområden där ”metoder och kunskap testas för att uppnå en hållbar samhällsutveckling” (Figur 4).

2.4 TIDIGARE FYND AV NATURVÅRDSARTER

En sökning av naturvårdsarter genomfördes i Artportalen 2022-10-20 för rapporteringsperioden 2000-2022. Sökningen resulterade i fynd av fem rödlistade kärlväxtarter (Figur 5, Tabell 1). Ett fynd av vittätel finns inom inventeringsområdet, i dess sydvästra utkant.



Figur 5. Rapporterade arters fyndplatser från Artportalen.

Tabell 1. Lista över rapporterade naturvårdsarter från Artportalen kring inventeringsområdet.

Artgrupp	Artnamn	Antal observationer	Rödlistestatus
Kärlväxter	Backtimjan	1	NT
Kärlväxter	Naverlönn	1	CR
Kärlväxter	Polabiskt björnbär	2	NT
Kärlväxter	Vittätel	7	NT
Kärlväxter	Åkerkulla	1	NT

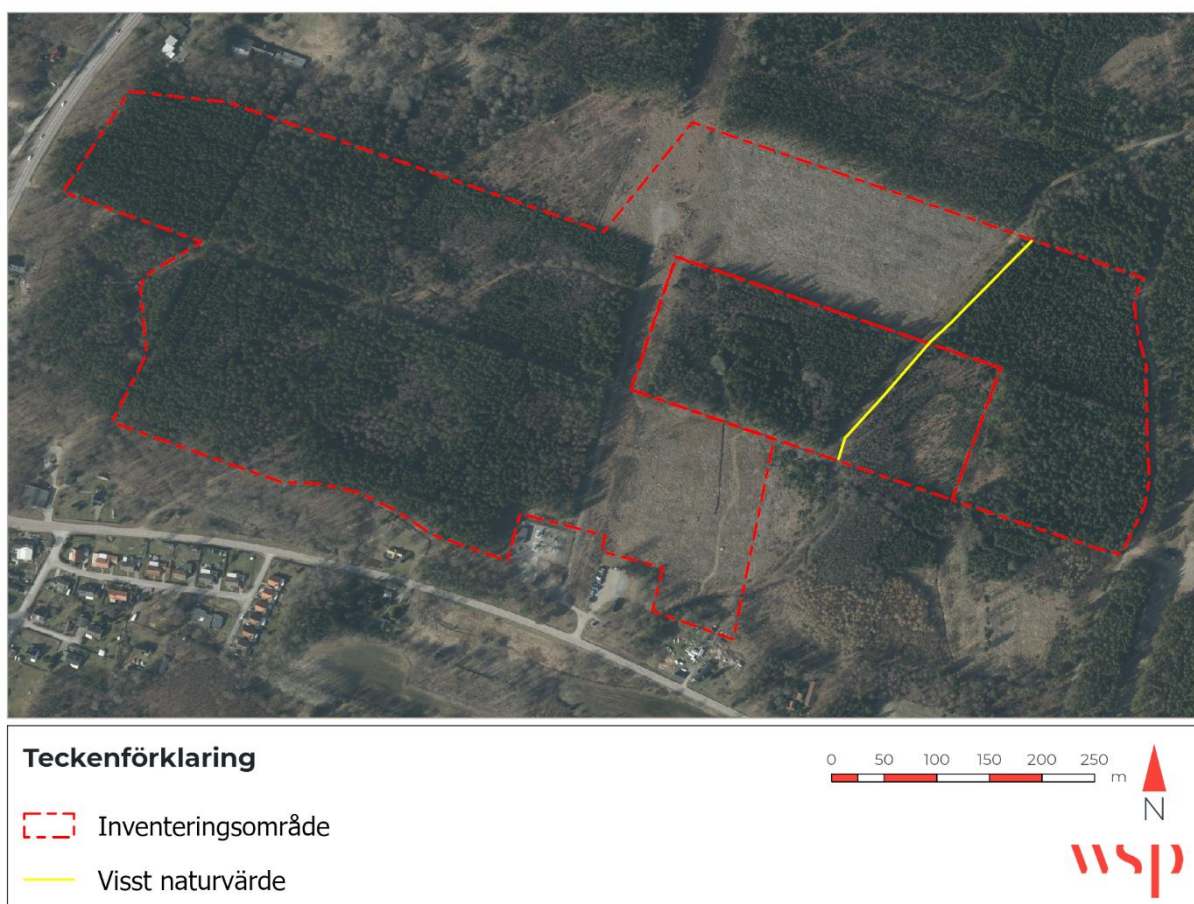
3 RESULTAT

En fältinventering genomfördes den 21 oktober 2022 av Simon Selberg. Resultatet av naturvärdesinventeringen i fält redovisas nedan. Resultatet är uppdelat i två delar med följande ordning:

- 3.1 Naturvärdesobjekt (1 objekt)
- 3.2 Fynd av naturvårdsarter (1 art)

3.1 NATURVÄRDESOBJEKT

Totalt identifierades 1 naturvärdesobjekt (Figur 6). Naturvärdesobjekten beskrivs i detalj nedan.



Figur 6. Identifierade naturvärdesobjekt inom inventeringsområdet.

Objekt 1: Vattendrag (283 m)**Naturvärdesklass 4 - Visst naturvärde**

Beskrivning: Vattendrag, ca 1,5 m brett och 2 dm djupt. Botten är dyig med liten förekomst av vattenväxter. Vattnet är till synes stillastående men flyter norrut enligt Lantmäteriets karta. Omges i väster av ett kalhygge och en skogsväg med mycket björnbär och hallon, till öster finns produktionsskog av gran med visst inslag av klena björkar och alar. Strandzonen utgörs delvis av det täta hallon/björnbärssnåret och delvis av steniga partier med glest björksly. Vattendraget är delvis rätat och mänskligt påverkat.

Objektet bedöms ha visst biotopvärde kopplat till gynnsamma strukturer som en varierande strandzon. Vattendrag bidrar även till variation i landskapet. Artvärdet bedöms som obetydligt med hänvisning till frånvaro av naturvårdsarter. Sammantaget ger detta visst naturvärde.

Biotopvärden: Varierande strandzon.

Naturvårdsarter: Inga.

Foto:

3.2 FYND AV NATURVÅRDSARTER

Totalt noterades en naturvårdsart vid inventeringen (Figur 7). Denna art är blåmossa som noterades i form av små kuddar på två olika platser.



Figur 7. Noterade naturvårdsarter inom inventeringsområdet.

4 BEDÖMNINGAR

Nästan hela inventeringsområdet har bedömts innehålla lågt naturvärde. Lågt naturvärde innebär att ett område har ingen eller ringa betydelse för biologisk mångfald. Dessa områden innefattar produktionsskogar av gran, kalhyggen av olika igenväxningsgrad, skogsbilvägar och en kraftledningsgata. Produktionsskogar saknar ofta naturvärde då monokulturer av en trädart bildar en skog utan strukturer och saknar ofta flerskiktighet, död ved och olikåldrighet. Skogarna är också utdikade med ett nätverk av skogsdiken. Kraftledningsgator kan ibland ha naturvärde då de utgör öppna ytor som regelbundet slås på igenväxningsvegetation. I det här fallet utgörs nästan hela kraftledningsgatan av en grusväg och en vändplan.

Undantaget är naturvärdesobjekt 1 som utgörs av ett större skogsdike som är vattenförande. Generellt sett saknar skogsdiken naturvärde, men vid större storlekar kan de ha viss betydelse för biologisk mångfald. Objektet rinner vidare mot ett reningsverk nedströms där den med stor sannolikhet förlorar sitt naturvärde.

Enbart en naturvårdsart noterades, blåmossa. Blåmossa bildar kuddar där storleken är avgörande för artens signalvärde. Stora kuddar signalerar lång kontinuitet och högre naturvärden. I det här fallet handlar det om små kuddar som inte signalerar någon kontinuitet eller högre naturvärden. På Artportalen fanns fem rödlistade arter noterade kring inventeringsområdet. Inom inventeringsområdet fanns enbart vittätel noterad, men biotopen som beskrivs i fyndrapporten matchar inte fyndets placering. Rapporten beskriver en torr gräsmark medan fyndet är placerad i skogsmark. Sannolikt är fyndpunkten felaktigt placerad och hör egentligen till klustret av fynd placerade sydväst om inventeringsområdet.

4.1 SAMLAD BEDÖMNING

Den samlade bedömningen är att området i stort saknar naturvärde, bortsett från ett skogsdike som bedömts innehålla visst naturvärde.

5 REFERENSER

Artdatabanken, 2020. Rödlistade arter i Sverige 2020. Artdatabanken SLU, Uppsala.

Artfakta: <https://artfakta.se/artbestamning>.

ArtPortalen: <https://www.artportalen.se>.

Kartmaterial: Länsvisa geodata ©Länsstyrelsen.

Länsstyrelsens geodatakatalog: <https://ext-geodatakatalog.lansstyrelsen.se/GeodataKatalogen/>.

Naturvårdsverket, Skyddad natur: Skyddad natur (naturvardsverket.se)

Nitare, J. 2019. Skyddsvärd skog. Naturvårdsarter och andra kriterier för naturvärdesbedömning. Skogsstyrelsen, Jönköping.

SIS, 2014: Naturvärdesinventering avseende biologisk mångfald (NVI) - Genomförande, naturvärdesbedömning och redovisning. SVENSK STANDARD SS 199000:2014.

SIS, 2014: Naturvärdesinventering avseende biologisk mångfald (NVI) - Komplement till SS 199000. Teknisk Rapport. SIS-TR 199001:2014.

Skogsstyrelsen, Skogens pärlor: Kartor (skogsstyrelsen.se).



UPPDRAGSNAMN
NVI Käringeryd
UPPDRAGSNUMMER
10346470

FÖRFATTARE
Simon Selberg
DATUM
2023-01-19

VI ÄR WSP

WSP är en av världens ledande rådgivare och konsultbolag inom samhällsutveckling. Med cirka 50 000 medarbetare i över 40 länder samlar vi experter inom analys och teknik, för att framtidssäkra världen.

Tillsammans med våra kunder tar vi fram innovativa lösningar för en mänsklig, trygg och välfungerande morgondag. Så tar vi ansvar för framtiden.

wsp.com

WSP Sverige AB

121 88 Stockholm-Globen
Besök: Arenavägen 7

T: +46 10 7225000
Org nr: 556057-4880
Styrelsens säte: Stockholm
wsp.com

